

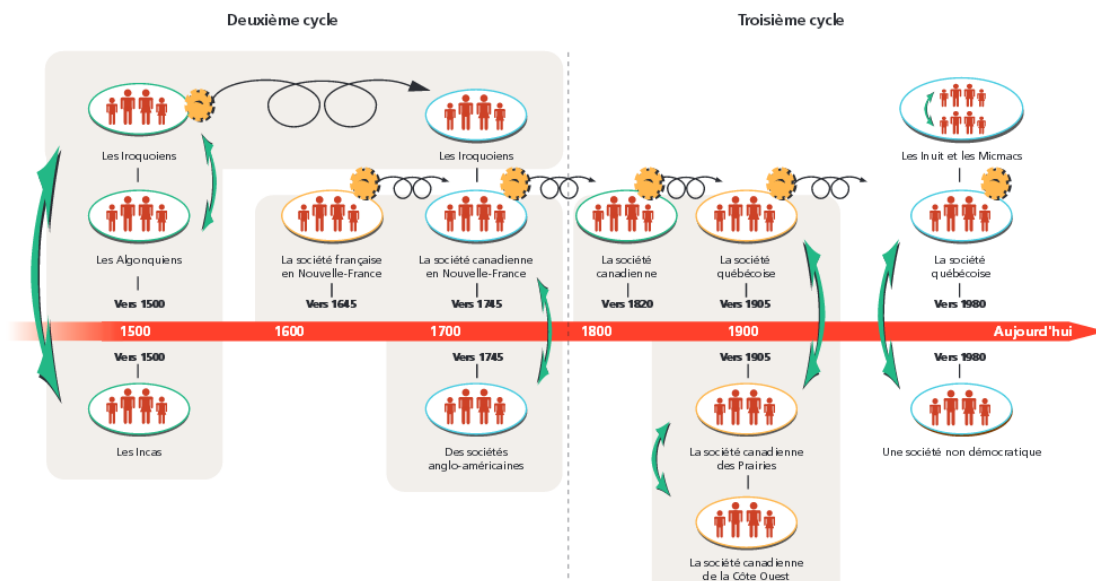
# L'univers social au primaire



# L'univers social au primaire

À travers le temps, l'être humain a évolué en s'adaptant à son territoire. Les caractéristiques géographiques, les nombreuses découvertes et les événements historiques ont été des facteurs qui ont modelé les sociétés que nous connaissons aujourd'hui. Afin de bien comprendre ce qu'est la société nord-américaine actuelle, chacun doit connaître l'histoire des hommes qui y ont habités. Le cours d'univers social au primaire permet d'amener l'élève à mieux comprendre son environnement et la société dans laquelle il vit. Nous aborderons ici l'enseignement de l'univers social aux 3 cycles du primaire tel que prescrit par les cours de Didactique de l'*univers social* pour les élèves de 4 à 7 et de Didactique de l'univers social aux deuxième et troisième cycles du primaire.

Les deux cours d'univers social offerts dans le cadre du BÉPEP nous ont permis de réviser l'ensemble de la matière à l'étude dans 3 cycles du primaire tout en développant différentes approches didactiques afin de transmettre adéquatement les savoirs et de développer les compétences chez les élèves. Au niveau des connaissances, elles évoluent chronologiquement à travers les cycles (voir l'image ci-dessous).



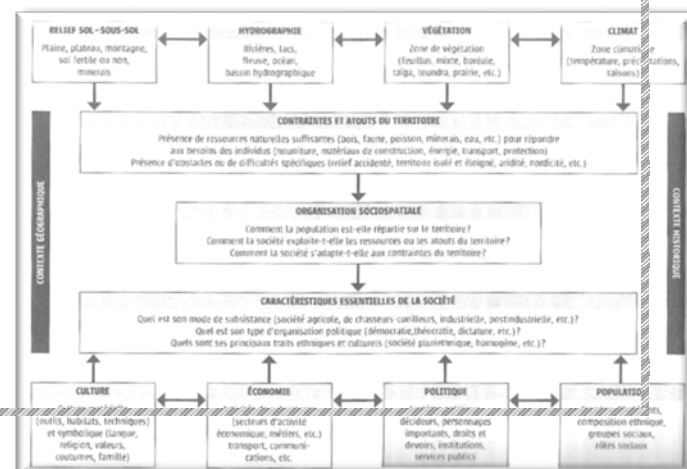
# Au 1er cycle

Au premier cycle du primaire, l'enseignement de l'univers social vise à ce que l'élève se construise une représentation de l'espace, du temps et de la société. Il s'agit donc que l'élève apprenne à lire et à visualiser une réalité spatiale ou temporelle et à exprimer la durée de différentes façons. Cela implique la maîtrise de certains outils de représentation du temps et de l'espace, tel le calendrier ou encore, le plan d'un terrain. Ce sera la première compétence à développer chez l'élève du premier cycle du primaire : " construire sa représentation de l'espace, du temps et de la société" .

Or, cette compétence se développe par le biais des programmes disciplinaires. Par exemple, on utilisera comme cadre de référence spatiale, la classe, l'école ou la rue. L'exploration de l'espace s'effectuera par l'observation directe d'un terrain ou l'observation d'un plan ou d'une illustration. D'autre part, le cadre de référence temporelle de l'élève sera sa propre vie, celle de ses parents, ses grands parents, etc. On explorera le passé en utilisant des lignes du temps graduées en jours, en mois ou en années. De plus, l'élève sera amené à décrire des ressemblances, des différences et des changements chez des personnes au sein de groupes et dans les paysages. L'élève débutera par observer ses proches pour graduellement explorer des groupes et des paysages similaires.

À la fin du premier cycle, l'élève utilisera donc des outils appropriés pour se repérer dans l'espace et dans le temps. Il évoquera des événements de la vie quotidienne et il décrira des caractéristiques d'un groupe d'ici ou d'ailleurs, d'hier et d'aujourd'hui. Il décrira aussi les éléments qui composent un paysage, des ressemblances, des différences et des changements dans ceux-ci et il emploiera, pour ce faire, un vocabulaire précis.

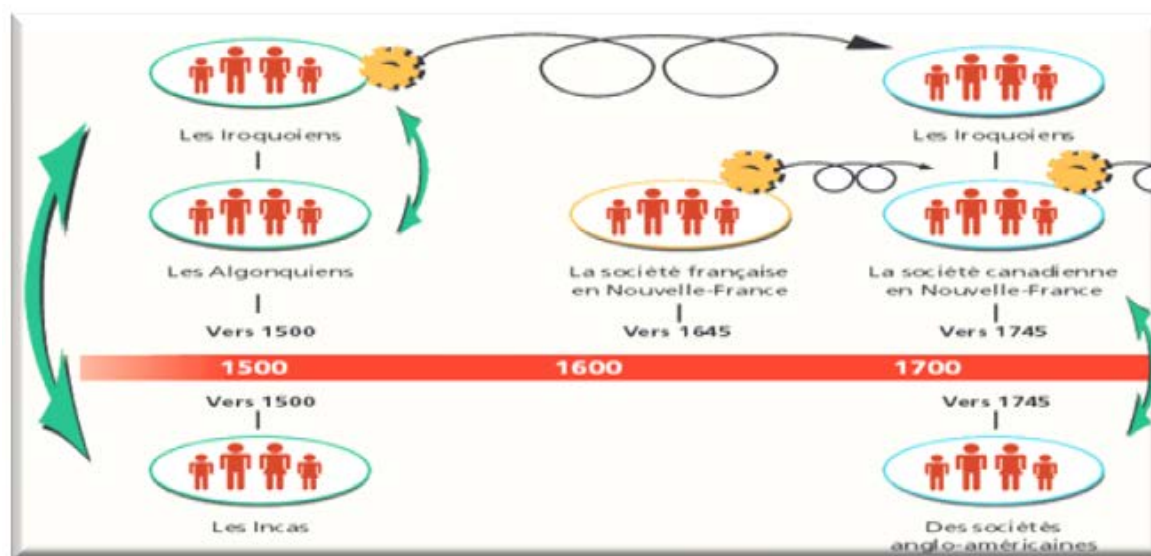
Afin de bien saisir les éléments essentiels de chaque société, les élèves sont invités à se concentrer sur les éléments présentés dans le schéma suivant



# Au 2e cycle

Pour le deuxième cycle du primaire, l'élève devra développer des connaissances liées à l'organisation d'une société sur son territoire, au changement dans une société sur son territoire ainsi que la diversité de la société et de son territoire.

Les sociétés travaillées durant ce cycle seront celles-ci:



En ce qui concerne la compétence de l'organisation d'une société, les élèves devront acquérir des connaissances sur la localisation de la société dans l'espace et dans le temps, des éléments de la société qui ont une incidence sur l'aménagement du territoire, les atouts et contraintes du territoire occupé, l'influence d'un groupe sur l'organisation sociale et territoriale ainsi que des éléments de continuité de ces sociétés avec le présent.

Pour la compétence sur le changement et l'évolution des sociétés, les élèves devront expliquer et comprendre les différents changements qui se sont produits avec les années pour une société étant au programme.

Enfin, pour la compétence sur la diversité, les élèves devront être en mesure d'indiquer des différences entre quelques sociétés étant déjà décidées à l'avance par le programme de formation de l'école québécoise.

# Au 3e cycle

Le troisième cycle est l'aboutissement du travail préalablement fait en univers social dans les cycles précédents. Bien que les 3 compétences proscrites par le programme de formation soient développées on s'intéresse surtout aux compétences 2 (interpréter le changement dans une société et sur son territoire) et 3 (s'ouvrir à la diversité des sociétés et de leur territoire) celles-ci demandant une plus grande capacité analytique ainsi qu'un minimum de connaissance sur son propre territoire. Cela n'empêche pas moins de développement de la compétence 1 (lire l'organisation d'une société sur son territoire), car il est essentiel d'être en mesure de lire l'organisation d'une société sur son territoire afin d'interpréter des changements sur ce territoire et de s'ouvrir à d'autres sociétés et d'autre territoire.

Durant leur deux dernière années du primaire, les élèves travaillent sur la société moderne des années 1800 jusqu'à aujourd'hui. Ils étudient et analysent la société canadienne, la société québécoise et les sociétés non démocratiques ainsi que la société amérindienne Inuit et Micmac.

Au bout du compte, les deux cours de didactique de l'univers social nous ont permis de saisir les connaissances à enseigner à nos futurs élèves, les compétences à développer et les façons de favoriser leurs apprentissages. Nous avons également réalisé, à travers ces cours, l'importance de cette matière souvent mal aimée et négligée par certains enseignants. Une des missions des enseignants étant de socialiser les élèves, il est crucial que l'on permette aux élèves de comprendre la société dans laquelle ils évoluent.